



**1-й этап Кубка России по ралли 2015 года  
1-й этап открытого Чемпионата Челябинской, Свердловской,  
Кировской областей и Пермского края (Уральского и Приволжского  
Федеральных Округов) 2015 года по ралли**

# **ДОПОЛНИТЕЛЬНЫЙ РЕГЛАМЕНТ**

**Кировская область  
МО «Город Киров»  
2014 год**



## ОГЛАВЛЕНИЕ:

1.	ПРОГРАММА РАЛЛИ .....	3
2.	ВВЕДЕНИЕ .....	5
3.	ОБЩАЯ ИНФОРМАЦИЯ .....	5
4.	ЗАЯВКИ .....	6
5.	СТРАХОВАНИЕ .....	8
6.	РЕКЛАМА .....	8
7.	ШИНЫ .....	9
8.	ТОПЛИВО.....	9
9.	ОЗНАКОМЛЕНИЕ С ТРАССОЙ .....	9
10.	АДМИНИСТРАТИВНЫЕ ПРОВЕРКИ .....	10
11.	ТЕХНИЧЕСКИЕ ПРОВЕРКИ, МАРКИРОВАНИЕ И ПЛОМБИРОВАНИЕ .....	10
12.	ПРЕДСТАРТОВЫЙ МЕДИЦИНСКИЙ ОСМОТР .....	11
13.	ПРОВЕДЕНИЕ РАЛЛИ .....	11
14.	ИДЕНТИФИКАЦИЯ ОФИЦИАЛЬНЫХ ЛИЦ.....	13
15.	КЛАССИФИКАЦИИ И ПРИЗЫ.....	13
16.	ЗАКЛЮЧИТЕЛЬНЫЕ ПРОВЕРКИ И ПРОТЕСТЫ.....	13

## ПРИЛОЖЕНИЯ

МАРШРУТНЫЙ ЛИСТ .....	15
КАРТА ТРАССЫ РАЛЛИ .....	16
ИМЕНА И ФОТО ОСНОВНЫХ ОФИЦИАЛЬНЫХ ЛИЦ РАЛЛИ ....	18
РАСПИСАНИЕ ОЗНАКОМЛЕНИЯ С ТРАССОЙ РАЛЛИ.....	20
РАСПИСАНИЕ АДМИНИСТРАТИВНЫХ ПРОВЕРОК.....	20
РАСПИСАНИЕ ТЕХНИЧЕСКИХ ПРОВЕРОК .....	20
СХЕМА РАСПОЛОЖЕНИЯ ОФИЦ. НАКЛЕЕК И РЕКЛАМЫ .....	21
ТАБЛИЦА ПЕНАЛИЗАЦИИ .....	23
СПИСОК ЧЛЕНОВ ОРГАНИЗАЦИОННОГО КОМИТЕТА РАЛЛИ.....	24



## 1. ПРОГРАММА РАЛЛИ

ВРЕМЯ	МЕРОПРИЯТИЕ	МЕСТО
<i>20 ноября 2014 года, четверг</i>		
10:00	Начало приема заявок на участие	E-mail: <a href="mailto:aateam@mail.ru">aateam@mail.ru</a> Факс: 8 (343) 344 03 40
10.00	Публикация карты трассы ралли и начало действия ограничений на ознакомление с трассой	Официальный сайт ралли - <a href="http://nrg.ur.ru">http://nrg.ur.ru</a>
<i>12 декабря 2014 года, пятница</i>		
21:00	Окончание приема заявок на участие	E-mail: <a href="mailto:aateam@mail.ru">aateam@mail.ru</a> Факс: 8 (343) 344 03 40
<i>15 декабря 2014 года, понедельник</i>		
12:00	Публикация списка заявленных экипажей	Официальный сайт ралли - <a href="http://nrg.ur.ru">http://nrg.ur.ru</a>
<i>18 декабря 2014 года, четверг</i>		
19.00 – 22.00	Работа штаба ралли	г. Киров, ул. Прудная, 51, здание «Штаба ралли».
19:00 – 22:00	Заезд Участников. Выдача документации. Административная проверка. Выдача Контрольных карт ознакомления. Получение Актов технической инспекции	г. Киров, ул. Прудная, 51, здание «Штаба ралли».
до 22.00	Окончание приема сведений по Второму водителю (штурману)	г. Киров, ул. Прудная, 51, здание «Штаба ралли».
<i>19 декабря 2014 года, пятница</i>		
9.00 – 22.00	Работа штаба ралли	г. Киров, ул. Прудная, 51, здание «Штаба ралли».
9:00 – 14:00	Ознакомление с трассой ралли	Трасса ралли
11.00	Инструктаж «нулевых» экипажей	г. Киров, ул. Прудная, 51, здание «Штаба ралли». Кабинет Руководителя гонки.
10:00 – 15:00	Предстартовая техническая инспекция соревнующихся и «нулевых» экипажей по расписанию	г. Киров, ул. Прудная, 51, здание «Штаба ралли». Сервис-зона в здании штаба ралли.
11:00 – 15:00	Предстартовый медицинский осмотр	г. Киров, ул. Прудная, 51, здание «Штаба ралли»
15:00	Окончание приёма Контрольных карт ознакомления	г. Киров, ул. Прудная, 51, здание «Штаба ралли».
15:30	Первое заседание Коллегии Спортивных Комиссаров	
16:30	Публикация списка участников, допущенных к старту, списка заявленных команд и порядка старта на 1-ю Секцию, списка «нулевых» Экипажей	Официальный сайт ралли - <a href="http://nrg.ur.ru">http://nrg.ur.ru</a> , на информационном табло Штаба ралли.
17:00- 17:40	Постановка автомобилей в предстартовую зону	г. Киров, Театральная площадь



с 18:00	Торжественный старт, старт 1-й Секции ралли	г. Киров, Театральная площадь
с 20:03	Финиш 1-ого Дня ралли. Регруппинг.	г. Киров, ул. Прудная, 51, закрытая площадка на территории ОАО ВЯТКААГРОСНАБ
21:30	Окончание срока подачи карт схода для экипажей, не стартующих по системе Супер-ралли	г. Киров, ул. Прудная, 51, здание «Штаба ралли».
21:30	Второе заседание Коллегии Спортивных Комиссаров	
21:50	Публикация частичной неофициальной классификации после 1-го Дня ралли	
21:50	Публикация порядка и времени старта на второй День	
<i>20 декабря 2014 года, суббота</i>		
08:00	Начало работы Сервис Парка	г. Киров, ул. Прудная, 51, закрытая площадка на территории ОАО ВЯТКААГРОСНАБ
08:00 – 08:30	Дополнительные Технические проверки для экипажей, намеренных стартовать по системе Супер-ралли	
08:00-21:00	Работа штаба ралли	г. Киров, ул. Прудная, 51, здание «Штаба ралли».
09:00	Старт 2-ого Дня ралли	КВ-2 «Сидоровка»
с 10:03	Финиш 2-ой Секции ралли. Регруппинг.	г. Киров, ул. Прудная, 51, закрытая площадка на территории ОАО ВЯТКААГРОСНАБ
11:45	Публикация порядка старта на 3-ю Секцию	г. Киров, ул. Прудная, 51, здание «Штаба ралли».
с 12:03	Старт 3-й Секции ралли	г. Киров, ул. Прудная, 51, закрытая площадка на территории ОАО ВЯТКААГРОСНАБ
с 15:39	Финиш ралли. Закрытый парк.	
с 15:39	Заключительные проверки	
16:15	Заключительное заседание Коллегии Спортивных Комиссаров	г. Киров, ул. Прудная, 51, здание «Штаба ралли»
16:50	Публикация предварительных результатов	
17:20	Публикация официальных результатов	
17:20	Заключительная пресс-конференция	
18.00	Церемония награждения	
до 21:00	Выдача официальных результатов Заявителям и аккредитованным журналистам	



## 2. ВВЕДЕНИЕ

### 2.1 Общее

Ралли проводится в соответствии со Спортивным Кодексом РАФ (СК РАФ), Правилами организации и проведения ралли (ПР-05/15), Регламентом Открытого Чемпионата и Кубка России по ралли 2015 года, Регламентом Открытого Чемпионата Челябинской, Свердловской, Кировской областей и Пермского края (Уральского и Приволжского Федеральных Округов) 2015 года по ралли (далее — Чемпионат УрФО и ПФО), а также в соответствии с данным дополнительным Регламентом.

Изменения и/или дополнения к дополнительному Регламенту могут быть представлены только в виде пронумерованных и датированных бюллетеней, издаваемых Организатором или КСК.

### 2.2 Дорожное покрытие

Дорожное покрытие Специальных Участков: снег/наст — 100% (СУ-1-4).

### 2.3 Общая дистанция ралли и дистанция СУ

- Общая дистанция разделена на две Секции и составляет 206,8 км.
- Суммарная дистанция восьми СУ – 95,80 км.

## 3. ОБЩАЯ ИНФОРМАЦИЯ

### 3.1. Статус ралли в календаре РАФ

1-й этап Кубка России по ралли 2015 года

1-й этап Чемпионата УрФО и ПФО по ралли 2015 года

### 3.2. Номер визы

Виза РАФ № Р-01/15 от 24 ноября 2014 г.

### 3.3. Организатор

Фонд развития общественных технологий «Форотех». Лицензия организатора РАФ — «Б» № 1340 (166).

### 3.4. Адрес и контакты Постоянного Секретариата

- Почтовый адрес: 610017, Россия, Кировская область, г. Киров, ул. Маклина, 31
- Телефон: 8 8332 787772
- Факс: 8 8332 549 455
- Адрес электронной почты: [aateam@mail.ru](mailto:aateam@mail.ru)
- Адрес в Internet: <http://nrq.ur.ru>

### 3.5. Организационный комитет

Организационный комитет утверждён Постановлением администрации МО «Город Киров» от 13.11.2014 № 4878-П (см. Приложение 9).

### 3.6. Коллегия спортивных комиссаров

Председатель КСК	<b>Ершов Алексей</b>	г. Москва
Спортивный комиссар	<b>Романченко Андрей</b>	г. Пермь
Спортивный комиссар	<b>Сорокин Вячеслав</b>	г. Челябинск
Секретарь КСК	<b>Слепова Ольга</b>	г. Пермь

### 3.7. Наблюдатели и делегаты

Наблюдатель РАФ	<b>Полунина Галина</b>	г. Челябинск
Технический Делегат РАФ	<b>Миралеев Денис</b>	г. Тюмень

### 3.8. Официальные лица

Руководитель гонки	<b>Торопов Павел</b>	г. Екатеринбург
Технический комиссар	<b>Миралеев Денис</b>	г. Тюмень
Главный секретарь	<b>Попова Екатерина</b>	г. Челябинск
Комиссар по маршруту	<b>Таланкин Михаил</b>	г. Киров
Комиссар по безопасности	<b>Клементьев Вадим</b>	г. Екатеринбург
Офицер по связи с участниками	<b>Нелина Анна</b>	г. Екатеринбург



Главный хронометрист	<b>Касатонов Дмитрий</b>	г. Екатеринбург
Офицер парка сервиса	<b>Татаринев Дмитрий</b>	г. Киров
Руководитель центра управления и контроля	<b>Патрушев Иван</b>	г. Екатеринбург
Руководитель пресс-центра	<b>Еремеева Ольга</b>	г. Екатеринбург

**3.9. Расположение Штаба Ралли**

С 18 декабря 2014 года, четверг года штаб ралли будет располагаться по адресу: г. Киров, ул. Прудная, 51, здание находится в 50 метрах от въезда в Сервис Парк, в здании штаба находится помещение для проведения технической инспекции соревнующихся и «нулевых» экипажей.

**Режим работы штаба ралли:**

18 декабря 2014 с 19.00 до 22.00  
19 декабря 2014 с 09.00 до 22.00  
20 декабря 2014 с 08.00 до 21.00

**3.10. Официальное табло информации.**

- Постоянно находится в Штабе ралли.
- Публикация неофициальных он-лайн результатов в сети Internet: <http://nrg.ur.ru/online/>
- Публикация материалов ралли с сети Интернет: сайт ралли - <http://nrg.ur.ru>

**3.11. Официальное время**

Местное время – Московское (UTC +03:00), выверенное по данным GPS.

**3.12. Расположение и организация Парков Сервиса**

Парк Сервиса расположен на внутренней территории ОАО ВЯТКААГРОСНАБ, в 50 метрах от здания Штаба ралли, по адресу г. Киров, ул. Прудная, 51.

Парк Сервиса	Название	Время	Замена шин	Дозаправка
<b>2-й день Воскресенье, 14 сентября 2014 года</b>				
A	СП «Вяткаагроснаб»	2:00	Да	Да
B	СП «Вяткаагроснаб»	0:30	Да	Да

Начало работы Парка Сервиса – с 08:00 часов, 20 декабря 2014 года, суббота.

Ограничения сервисного обслуживания автомобилей, участвующих в ралли, правила заправки и замены механических деталей описаны в ПР-05/15 и Регламенте РАФ 2015 года.

Одному автомобилю сервиса на каждый экипаж разрешается въезжать на территорию Парка Сервиса при наличии закрепленной на лобовом стекле идентифицирующей наклейки «Сервис», выданной организатором.

Автомобильям с пропусками «ПРЕДСТАВИТЕЛЬ» разрешено въезжать в Парк Сервиса только при наличии места для парковки на отведенной их экипажу территории.

Покрытие территории Сервисных Парков – асфальт/снег. Подъездные дороги – асфальт/снег.

В Парке Сервиса запрещается разведение и использование открытого огня (костры, мангалы, паяльные лампы и проч.)

**4. ЗАЯВКИ**

**4.1. Процедура подачи заявок**

Желающие принять участие в ралли «Вятка» должны отправить Организатору (по адресу, указанному в п. 3.4) заполненную должным образом Форму Заявки.

<i>Крайние сроки подачи заявки: 12 декабря 2014 года, пятница</i>		
21:00	Окончание приема заявок	E-mail: <a href="mailto:aateam@mail.ru">aateam@mail.ru</a> Факс: 8 (343) 344 03 40

Если заявочная форма направлена по факсу или электронной почте, ее оригинал должен быть предоставлен в секретариат ралли во время административных проверок. Все формы, необходимые для подачи заявок, доступны на сайте ралли с 20 ноября 2014 года, <http://nrg.ur.ru>

Заявка на участие принимается только в том случае, если она сопровождается уплатой полной суммы заявочного взноса. До уплаты заявочного взноса она считается предварительной.



1) Участниками этапа Кубка России по ралли являются юридические и физические лица, обладающие действующими Лицензиями Заявителей, выданными РАФ, и заявившие Водителей для участия в ралли.

2) Оба Водителя Экипажа, принимающего участие в этапе Кубка России, должны обладать действующей Лицензией Водителя категории не ниже «Д», выданной РАФ, или международными Лицензиями, выданными любой НАФ – членом ФИА, но только при условии, что обладатель Лицензии является гражданином Российской Федерации.

3) К участию в зачете традиционного ралли «Вятка» также допускаются юридические и физические лица, обладающие действующими международными Лицензиями, выданными иными НАФ – членами FIA, а также Водители, не являющиеся гражданами России, и имеющие международные Лицензии Водителя, выданными иными НАФ – членами FIA. Однако такие Заявители и Водители очков в зачет Кубка России не получают.

4) К участию в этапе Открытого Чемпионата УрФО и ПФО допускаются юридические и физические лица, соответствующие требованиям п. 3 Регламента Открытого Чемпионата УрФО и ПФО.

#### 4.2. Максимальное количество допускаемых экипажей, автомобили и зачеты

Максимальное количество допускаемых экипажей - 50 экипажей.

4.2.1. К участию в Кубке России допускаются автомобили национальной группы N, автомобили, подготовленные в соответствии с требованиями Регламента Кубка Subaru Cup, а также автомобили группы N4 имеющие действующую и/или закончившуюся омологацию ФИА и отвечающие предписаниям Статьи 254 Приложения «J» к МСК ФИА:

Зачет	Группа подготовки автомобилей
<b>1600Н</b>	1400Н, 1600Н
<b>2000Н</b>	2000Н
<b>Абсолютный</b>	Все вышеперечисленные автомобили Зачетов 1600Н, 2000Н, автомобили группы подготовки 4000Н, автомобили, подготовленные согласно требованиям Регламента Кубка Subaru Cup, а также автомобили, выпущенные и/или омологированные позднее 01.01.2005 года, подготовленные по действующим требованиям группы N (Статья 254 Приложения «J» к МСК ФИА), с рестриктором максимальным внутренним диаметром 32 мм (Приложение 9 к КиТТ 2014 п.3.9.4).
	Экипажи, выступающие на автомобилях N4 (не попадающих в вышеперечисленные), S2000, R4 и R5, допускаются к участию без начисления очков в Кубок России.
<p>Автомобили, в конструкции которых использовано что-либо из нижеперечисленного, выступают в следующем (по приведенному рабочему объему) Зачету:</p> <ul style="list-style-type: none"> <li>- более 2-х дроссельных заслонок в системе впуска;</li> <li>- с измененной кинематикой подвески (изменено место расположения точек крепления подвески к кузову и/или ширина кузова над передней и/или задней осями), за исключением требований п.п. 3.16.2 Приложения 9 к КиТТ 2015 года.</li> <li>- секвентальная КПП</li> </ul>	

4.2.2. К участию в этапе Чемпионата УрФО и ПФО допускаются автомобили, отвечающие требованиям п.3 Регламента Чемпионата УрФО и ПФО.

#### 4.3. Заявочные взносы и комплект предоставляемых документов

4.3.1 Комплект предоставляемых документов:

**Наклейки на автомобиль:**  
Сервис – 1  
Ознакомление – 1  
Представитель – 1  
Комплект стартовых номеров – 1  
Комплект наклеек с рекламой – 1

**Документы:**  
Регламент – 1  
Дорожная Книга – 1  
Дорожная книга сервиса - 2  
Книга Результатов – по предварительной заявке





#### 4.3.2 Заявочные взносы:

	Базовая сумма (руб.)	Увеличенная сумма (руб.)
- для участников (заявителей), выступающих на <b>полноприводных</b> автомобилях	<b>16 000</b>	<b>20 000</b>
- для участников (заявителей), выступающих на <b>моноприводных</b> автомобилях	<b>12 000</b>	<b>16 000</b>

Базовая заявочная сумма уплачивается не позднее окончания срока приема заявок на участие в этапе ралли. После окончания срока подачи заявок уплачивается увеличенная сумма заявочного взноса.

Эти суммы будут увеличены на 100% в случае отказа Участника (Заявителя) от размещения на автомобиле необязательной рекламы Организатора.

Заявочный взнос за участие Команды **в этапе Кубка России – 6 000 рублей.**

Заявочный взнос за участие Команды **в этапе** Чемпионата УрФО и ПФО – **1000 рублей.**

Заявочный взнос за участие команды должен быть уплачен Организатору не позднее момента окончания Административных проверок на этом этапе.

#### 4.4. Реквизиты для оплаты

Предприниматель Кунягин Денис Александрович, действующий на основании свидетельства ОГРН № 304434530001130 от 26.10.2004 выданного ИМНС РФ по г. Кирову Кировской области. **ИНН 434559997253**, р/с 40802810200010003352, в ОАО КБ «Хлынов» г. Киров, к/с 30101810100000000711, В РКЦ ГУ ЦБ РФ, БИК 043304711.

#### Назначение платежа

Заявочный взнос за участие в ралли «ВЯТКА»,  
с обязательным указанием фамилии и имени Первого Водителя.

#### 4.5. Возмещения

Заявочные взносы возвращаются полностью:

- Участникам (заявителям), чьи заявки отклонены;
- всем участникам (заявителям) – в случае если ралли не состоялось.

Организатор возвращает 50% сумм заявочных взносов тем участникам (заявителям), которые в случае «форс-мажора», признанного организатором или должным образом удостоверенного НАФ, не смогли принять участие в ралли.

### 5. СТРАХОВАНИЕ

#### 5.1. Страхование гражданской ответственности

**5.1.1** Страхование гражданской ответственности перед третьими лицами обязательно для всех автомобилей, принимающих участие в данном ралли.

**5.1.2** Иностранцы должны иметь полис страхования гражданской ответственности перед третьими лицами (типа «зеленая карта»), действующий на территории России.

**5.1.3** Страхование гражданской ответственности перед третьими лицами с момента технического старта автомобиля в ралли и до момента окончания ралли или момента выбытия или исключения участника из ралли обеспечивается Российской Автомобильной Федерацией (РАФ). Это страхование действует как на дорожных секторах, так и на специальных участках.

**5.1.4** Лимит компенсации по полису страхования гражданской ответственности, обеспечиваемому РАФ: 500 000 руб., но не более 100 000 рублей на каждый страховой случай.

#### 5.2. Медицинское страхование водителей

Наличие у Водителей полисов обязательного медицинского страхования, действующих до момента финиша ралли, контролируется Организатором на административных проверках.

#### 5.3. Автомобили сервиса

Автомобили сервиса, даже если они обозначены специальными наклейками, выдаваемыми организатором, не рассматриваются как участники ралли и поэтому действие страхового полиса на них не распространяется.

### 6. РЕКЛАМА

**6.1.** Организатор обеспечивает каждый участвующий экипаж одним комплектом официальных наклеек ралли и наклеек с рекламой организатора. Дополнительные комплекты официальных наклеек и наклеек с рекламой организатора предоставляются за плату в размере 1 500 рублей за комплект.

**6.2.** Вся реклама и наклейки, выданные организатором, включая официальные наклейки ралли, должны быть закреплены на автомобиле до начала технических проверок в соответствии со схемой, и сохраняться на автомобиле в течение всего ралли. Схема расположения Официальных наклеек, обязательной и необязательной рекламы приведена в Приложении 7 к настоящему Регламенту.





## 7. ШИНЫ

### 7.1. Шины для ралли

Зоны маркировки шин, предназначенные исключительно для этого, будут организованы: перед КВ 0, 2 и после Зоны заправки 1, 2. Исключительно для помощи маркировщикам шин и только на время, когда его машина находится в зоне, один из членов команды может быть допущен в зону маркировки шин.

Зона контроля маркировки шин будет организована перед КВ 1А, 2А, 3А и после КВ 5.

**7.2. Для участников во всех зачетных группах** на всем маршруте разрешено использование специальных зимних шин согласно п.7.4. Приложения 9 к КиТТ.

**Для участников зачета «1600-Урал»** - шины должны соответствовать Приложению 2 к Регламенту Чемпионата УрФО и ПФО.

### 7.3. Шины для ознакомления

В соответствии с п.7.1 Приложения 9 к КиТТ разрешено использование только шин, сертифицированных для дорог общего пользования с соответствующими маркировками на боковине (маркировка «Е» соответствия Правилам ЕЭК ООН №30 или маркировка DOT с указанием стандарта). Допуск шин, сертифицированных для США, Канады и Японии находится в компетенции Технического Комиссара.

Запрещается любое изменение оригинального рисунка протектора.

## 8. ТОПЛИВО

Максимально допускаемое содержание свинца в топливе в России - 0,4 г/литр.

Заявители несут ответственность за обеспечение и распределение используемого ими топлива. Во время соревнований дозаправка может осуществляться только в специально обозначенных заправочных зонах, указанных в Дорожной Книге.

В Зоне Заправки скорость движения ограничена 5 км/ч.

## 9. ОЗНАКОМЛЕНИЕ С ТРАССОЙ

### 9.1. Процедура регистрации

Выдача документов для ознакомления будет происходить в Штабе Ралли согласно программе ралли. Специальная Форма регистрации автотранспорта и персонала должна быть заполнена до начала ознакомления с трассой ралли.

При регистрации каждому экипажу будут выданы «Контрольная Карта Ознакомления» и идентифицирующая наклейка «Ознакомление», которая должна быть закреплена в правом верхнем углу лобового стекла автомобиля ознакомления.

### 9.2. Расписание ознакомления

Все участники обязаны пройти ознакомление с трассой согласно времени, указанному в Программе ралли по расписанию, опубликованному в Приложении 4 к настоящему Регламенту.

### 9.3. Правила ознакомления с трассой ралли

Участники обязаны соблюдать правила ознакомления, указанные в ПР-05/15 и в настоящем Регламенте.

Ознакомление производится только на зарегистрированных организатором автомобилях, которые должны соответствовать требованиям ПР-05/15. О любой замене автомобиля ознакомления участник обязан оповестить организатора до начала ознакомления на этом автомобиле.

С 20 ноября 2014 года, четверг, с 10:00 вводится ограничение на проезд Водителей, которые намерены стартовать в данном ралли, по дорогам, на которых будут проводиться специальные участки ралли. Карта трассы ралли с указанием дорог, закрытых для появления членов команд и тренировок опубликована в Приложении 2 к настоящему Регламенту и с 20 ноября 2014 года на официальном сайте: <http://nrg.ur.ru>.

Проезд по трассе СУ ралли любого члена экипажа, намеренного участвовать в ралли, в период с 20 ноября 2014 года, четверг, с 10:00 и во время ознакомления в не отведенное для этого время запрещается.

### 9.4. Проезды.

Разрешается проезд дистанции любого СУ **не более двух раз** и только в том направлении, которое задано легендой в дорожной книге ралли.

Любой СУ, используемый в ралли более одного раза рассматривается как один в целях ознакомления. Также СУ1 и СУ2 рассматриваются как один в целях ознакомления. Каждый проезд по дистанции любого СУ регистрируется судьями на трассе каждого СУ. Экипажи обязаны остановиться у судейского пункта и предъявить Контрольную карту ознакомления для внесения в нее отметок, при этом экипаж должен подтвердить своей подписью в протоколе факт очередного прохождения.

Каждый экипаж обязан ознакомиться с трассой каждого СУ минимум один раз.



Участники обязаны сдать Контрольные Карты Ознакомления в Штаб Ралли 19 декабря 2014 года, пятница, до 15:00

#### 9.5. Место и время проведения тестового участка.

На этом ралли не применяется.

#### 9.6. Ограничения скорости

Все участники при ознакомлении с трассой ралли обязаны соблюдать скоростной режим движения, который ограничивается Правилами дорожного движения, действующими в России (ПДД РФ), или временными дорожными знаками ограничения скорости, указанными в Дорожной книге.

Соблюдение скоростного режима на трассах СУ и на дорожных секторах (как во время ознакомления, так и во время ралли) будет контролироваться организатором, в соответствии с требованиями ПР-05/15.

### 10. АДМИНИСТРАТИВНЫЕ ПРОВЕРКИ

Административные проверки должен пройти каждый экипаж, заявленный для участия в ралли. Проверки проводятся в соответствии с Программой ралли по расписанию, опубликованному в Приложении 5 к настоящему Регламенту

18 декабря 2014 года, четверг		
19.00 – 22.00	Административная проверка. Выдача Контрольных карт ознакомления. Получение Актов технической инспекции.	г. Киров, ул. Прудная, 51, здание «Штаба ралли».

На административные проверки любым членом экипажа или представителем участника должны быть представлены следующие документы:

- полностью заполненная заявочная форма, форма регистрации автотранспорта (если ранее оригинал не был направлен Организатору);
- лицензия Заявителя;
- лицензия Водителя - на каждого члена экипажа;
- документ, дающий право на управление автомобилем - на каждого члена экипажа;
- полис обязательного медицинского страхования - на каждого члена экипажа (только для Водителей - граждан РФ);
- полис личного страхования от несчастных случаев - на каждого члена экипажа (для водителей, являющихся гражданами России, но имеющих лицензии, выданные иными НАФ, кроме РАФ);
- полис личного страхования граждан, выезжающих за пределы постоянного места жительства, (полис туриста), обеспечивающий медицинские расходы на территории России (только для Водителей, не являющихся гражданами Российской Федерации);
- документы, подтверждающие оплату заявочных взносов;
- свидетельство о регистрации транспортного средства на спортивный автомобиль или документ, его заменяющий.

**Для ускорения процедуры Административных проверок, рекомендуется вместе с оригиналами предоставлять ксерокопии документов для архива.**

### 11. ТЕХНИЧЕСКИЕ ПРОВЕРКИ, МАРКИРОВАНИЕ И ПЛОМБИРОВАНИЕ

#### 11.1. Место проведения

Место проведения г. Киров, ул. Прудная, 51, здание «Штаба ралли». Зона для технических проверок находится с левой стороны фасада здания Штаба ралли.

#### 11.2. Время и дата проведения

Технические проверки должен пройти каждый автомобиль, заявленный для участия в ралли. Проверки проводятся 19 декабря 2014 года, пятница, с 10:00 до 15:00 в соответствии с Программой ралли по расписанию, опубликованному в Приложении 6 к настоящему Регламенту.

Для прохождения технических проверок необходимо иметь «Акт Технической Инспекции», полностью заполненный и подписанный в Секретариате ралли.

#### 11.3. Специфические национальные требования

Автомобиль должен быть представлен на технические проверки полностью подготовленным для участия в ралли, с нанесенными на бортах стартовыми номерами, рекламой организатора и всей экипировкой экипажа.



На технические проверки должно быть предоставлено свидетельство о регистрации транспортного средства на спортивный автомобиль, а также технический паспорт спортивного автомобиля, в котором делается отметка о прохождении технических проверок.

Заявители, заявившие для участия в ралли автомобили, подготовленные в соответствии с техническими требованиями ФИА, должны представить для проведения технических проверок омологационную карту своего автомобиля и все приложения к ней.

#### 11.4. Пломбирование и маркирование

Предварительному пломбированию и маркированию подлежат все автомобили с турбонаддувом и автомобили Водителей приоритета. Остальные автомобили могут быть опломбированы и промаркированы по решению технического комиссара или технического делегата РАФ.

#### 11.5. Оборудование безопасности экипажа

На борту автомобиля обязательно должны быть предусмотренные действующими ПДД аптечка и два светоотражающих треугольника - знака аварийной остановки, а также знак «SOS/OK» формата А3 на твердой основе для предупреждения следующих экипажей в случае аварии. В спортивном автомобиле должны быть закреплены два безопасных резака для перерезания ремней в соответствии с п.6.1 Статьи 253 Приложения «J» к МСК ФИА. Они должны быть доступны первому и второму водителям, сидящим на своих местах и пристегнутым ремнями безопасности.

На технические проверки должна быть представлена вся экипировка, которую экипажи будут использовать в течение ралли. Дополнительные технические проверки могут быть проведены техническим комиссаром или техническим делегатом РАФ в любой момент ралли, за исключением времени нахождения экипажа в зоне контроля или на СУ.

#### 11.6. Уровень шума

Максимально допустимый уровень шума – 103 Дб (отклонение, возможное из-за погрешности измерений +2 Дб).

### 12. ПРЕДСТАРТОВЫЙ МЕДИЦИНСКИЙ ОСМОТР

Место проведения - г. Киров, ул. Прудная, 51, здание «Штаба ралли»

Медицинский осмотр должны пройти оба Водителя всех заявленных Экипажей. Осмотр проводится *19 декабря 2014 года, пятница*, с 11:00 до 15:00.

### 13. ПРОВЕДЕНИЕ РАЛЛИ

#### 13.1. Старт ралли

Все спортивные автомобили, заявленные для участия в ралли, должны быть поставлены в предстартовый накопитель *19 декабря 2014 года, пятница*, с 17.00 до 17.40 по адресу: г. Киров, Театральная площадь, в соответствии со схемой заезда и размещения на Официальном старте ралли.

Присутствие членов экипажей при постановке автомобиля в предстартовый накопитель не обязательно.

Стартом ралли является KB-0.

#### 13.2. Расположение мест старта и финиша

День недели, дата	День	Старт	Финиш
<b>Пятница, 19 декабря 2014</b>	1-й День	г. Киров, Театральная площадь	г. Киров, ул. Прудная, 51.
<b>Суббота, 20 декабря 2014</b>	2-й День	KB-2 «Сидоровка»	г. Киров, ул. Прудная, 51.

#### 13.3. Межстартовый интервал

2-х минутный межстартовый интервал устанавливается:

- на первую Секцию - для всех экипажей, где в качестве первого водителя заявлен водитель списка приоритета ФИА или РАФ;
- на вторую Секцию – для экипажей, занимающих первые 5 мест в текущей классификации;
- на третью Секцию – для экипажей, занимающих первые 5 мест в текущей классификации.

Для остальных экипажей межстартовый интервал во всем ралли устанавливается в 1 минуту.

#### 13.4. Замена Контрольных карт в ходе ралли

Новые Контрольные Карты будут выданы на следующих пунктах: KB 0, KB 2, KB 2B «Сервис-выход».



### 13.5. Ранняя отметка

Разрешается раннее прибытие, и отметка без пенализации за опережение на следующие пункты контроля времени: **КВ-1А, КВ-5**.

### 13.6. Рестарт (Супер-ралли)

- 13.6.1. Любой экипаж, не финишировавший в 1-ый День, может стартовать на следующий День.
- 13.6.2. Это касается экипажей, исключенных за превышение лимита допустимого опоздания, нарушение правил старта на СУ или не получивших отметку на пункте контроля, но не применимо, для экипажей, не допущенных к старту, а также исключенных за нарушение правил дорожного движения или решением КСК.
- 13.6.3. Экипажи, не финишировавшие в один из Дней, автоматически считаются стартующими на следующий День по системе «Супер-ралли». Экипаж, решивший не стартовать на следующий день, обязан известить об этом Офицера по связи с участниками до начала заседания КСК по окончании этого Дня. Такой Экипаж должен заполнить Карту Схода (расположенную в конце Дорожной Книги) и передать ее автомобилю «метла» или Офицеру по связи с участниками. Эвакуация автомобилей с трассы СУ возможна только после прохождения машины «Метла».
- 13.6.4. Окончание срока подачи Карт Схода для Экипажей, не желающих стартовать по системе Супер-ралли - *19 декабря 2014 года, пятница*, до 21:30.
- 13.6.5. В процессе ремонта автомобилей, стартующих по системе «супер-ралли» не могут быть заменены кузов и блок двигателя, опломбированные на Технической Инспекции.
- 13.6.6. Автомобили Экипажей, которые намерены стартовать по системе «супер-ралли», должны быть осмотрены Техническим Делегатом или Техническим Комиссаром до начала выполнения ремонтно-восстановительных работ на предмет возможности допуска автомобиля к дальнейшему участию в соревновании. Техническая инспекция автомобилей, предварительно допущенных к дальнейшему участию, будет производиться до КВ-2 с 08:00 до 08:30 в *субботу 20 декабря 2014 года*, по адресу г. Киров, ул. Прудная, 51, закрытая площадка на территории ОАО ВЯТКААГРОСНАБ.
- 13.6.7. Для Экипажей, стартующих по системе Супер-ралли, порядок и время старта на 2-ой день ралли будет установлен по предложению Руководителя Гонки, и это будет обсуждаться Спортивными Комиссарами. Спортивные Комиссары вправе переставить любых водителей.

### 13.7. Стартовая система, применяемая на Специальных Участках

- 1) На всех СУ хронометраж ведется с точностью до 0,1 секунды. Для ведения хронометража в ралли применяются электронные системы хронометража.
- 2) Старт на всех СУ производится следующим образом:
  - Экипаж по приглашению судьи занимает позицию на старте СУ и немедленно передает судье свою контрольную карту;
  - Судья жестом подает знак экипажу о правильном занятии стартовой позиции на условной линии старта;
  - Автомобиль должен быть неподвижен до момента старта;
  - На стартовом табло высвечивается текущее астрономическое время с точностью до секунды. Судья предупреждает экипаж о старте за 1 минуту.
  - За 30 секунд до старта судья возвращает экипажу его контрольную карту. В 55-ю секунду текущей минуты загорается первый красный сигнал светофора. В дальнейшем каждую секунду загорается дополнительно по одному красному сигналу. В 59-ю секунду горит пять красных сигналов светофора. В ровную астрономическую минуту красные сигналы светофора меняют свой цвет на зеленый, который горит 20 секунд. Если зафиксирован факт фальстарта, светофор начинает попеременно мигать пятью красными и пятью зелеными огнями.

В случае отказа электронной системы старта старт на всех СУ производится в соответствии с процедурой, установленной п. 5.7.4. ПР-05/15.

Экипаж, не способный стартовать на СУ в течение 20-ти секунд после подачи стартовой команды, немедленно исключается из ралли, а его автомобиль должен быть немедленно перемещен в безопасное место.

Пересечение условной линии старта до подачи стартовой команды, зафиксированное судьей-стартером, является фальстартом и будет пенализовано.

Любые возможные изменения в процедуре старта будут объявлены в бюллетене.



### 13.8. Закрытые парки

В данном ралли применяются следующие закрытые парки:

День недели, дата	День	Название ЗП	Точное место
Пятница, 19 декабря 2014 года	1-й День	Предстартовая зона	г. Киров, Театральная площадь
Суббота, 20 декабря 2014 года	2-й День	Финишный	г. Киров, ул. Прудная, 51

### 13.9. Процедура финиша и финиш ралли

Все экипажи должны следовать по маршруту на КВ-5 для постановки автомобилей в Закрытый Парк. Финишем ралли является КВ-5.

### 13.10. Выезд из финишного ЗП

Участники могут забрать спортивные автомобили из финишного ЗП в субботу, 20 декабря 2014 года, только после того, как КСК объявит роспуск ЗП.

## 14. ИДЕНТИФИКАЦИЯ ОФИЦИАЛЬНЫХ ЛИЦ

Технический комиссар	Синий жилет с белой надписью «ТЕХНИЧЕСКИЙ КОМИССАР»
Офицер по связи с участниками	Красный жилет с надписью «RELATIONS OFFICER»
Офицер парка сервиса	Зеленый жилет с надписью «ОФИЦЕР ПАРКА СЕРВИСА»
Старший судья СУ	Оранжевый жилет
Судья СУ или КВ	Оранжевый жилет
Дорожный маршал	Оранжевый жилет

## 15. КЛАССИФИКАЦИИ И ПРИЗЫ

### 15.1. Классификации:

Все классификации будут опубликованы на официальных табло в Штабе ралли, которые будут размещены в соответствии с Программой ралли.

По итогам ралли будут составлены следующие классификации:

- общая классификация в абсолютном зачете этапа Кубка России;
- классификации в зачетах 1600Н, 2000Н Кубка России;
- классификация в Командном зачете этапа Кубка России;
- классификация в Абсолютном зачете этапа Чемпионата УрФО и ПФО;
- классификации в зачетах 1600-Урал, 1600Н и 2000Н этапа Чемпионата УрФО и ПФО;
- классификация в Командном зачете этапа Чемпионата УрФО и ПФО.

### 15.2. Награждение:

Церемония награждения состоится 20 декабря 2014 года, суббота, в соответствии с Программой ралли с 18.00 в Штабе ралли.

Присутствие Водителей, занявших призовые места, на процедуре вручения призов является обязательным. Каждая команда, приглашенная на церемонию вручения призов, должна быть представлена, как минимум, двумя Водителями этой команды.

При наличии уважительных причин невозможности присутствия Водителя, о которых организатор этапа должен быть проинформирован до начала церемонии вручения призов, на церемонии вместо Водителя может присутствовать его представитель.

### 15.3. Призы:

- дипломами РАФ и кубками награждаются экипажи, занявшие 1 - 3 места в каждом из объявленных зачетов Кубка России по ралли;
- дипломами РАФ и кубками награждаются команды, занявшие 1 - 3 места в командных зачетах Кубка России по ралли;
- участники Чемпионата УрФО и ПФО награждаются согласно п.6 регламента Чемпионата УрФО и ПФО;
- Организатор оставляет за собой право учреждения дополнительных памятных призов.

## 16. ЗАКЛЮЧИТЕЛЬНЫЕ ПРОВЕРКИ И ПРОТЕСТЫ

### 16.1. Заключительные проверки

После финиша ралли будет проведен углубленный технический осмотр в соответствии с Регламентом РАФ. Такому осмотру подвергаются автомобили, в отношении которых поданы протесты





на несоответствие их узлов и агрегатов техническим требованиям, а также автомобили экипажей, занявших места:

- с 1-го по 3-е в абсолютном зачете этапа Кубка России;
- 1-е места в остальных зачетах.

Другие автомобили могут быть подвергнуты углубленному осмотру по решению технического делегата РАФ или Спортивных Комиссаров

При проведении углубленного технического осмотра присутствие членов экипажа не является обязательным, однако участник должен предоставить в распоряжение технического комиссара необходимое количество персонала и инвентарь для проведения демонтажных работ.

## 16.2. Протесты и апелляции

Протесты должны подаваться с соблюдением условий, установленных Спортивным Кодексом РАФ и ПР-05/15. Сумма базового залогового взноса при подаче протеста - 10 000 рублей.

Если для принятия решения по протесту необходимо проведение углубленного технического осмотра с демонтажем и последующей сборкой различных частей автомобиля, то податель протеста должен помимо базового залогового взноса внести дополнительный залоговый взнос, размер которого определяется исходя из следующих условий:

- дополнительный внешний осмотр и замеры ..... 20% базового залогового взноса;
- снятие агрегатов и их деталей без разборки..... 50% базового залогового взноса;
- частичная разборка агрегатов..... 50% базового залогового взноса.

Необходимость внесения и размер дополнительного залогового взноса определяется техническим комиссаром ралли.

Если для принятия решения по протесту необходимо проведение углубленного технического осмотра, влекущего восстановление (подготовку) агрегатов после их демонтажа и разборки, проведение такого осмотра и рассмотрение протеста может быть отложено спортивными комиссарами в соответствии с Регламентом РАФ.

Апелляции должны подаваться с соблюдением Спортивного Кодекса РАФ и ПР-05/15.

Сумма залогового взноса при подаче апелляции, установленная Советом РАФ, - 100 000 рублей.



## Приложение 1. МАРШРУТНЫЙ ЛИСТ

В маршрутный лист могут быть внесены коррективы после проверки трассы в декабре 2014 года, актуальный вариант будет опубликован в дорожной книге ралли.

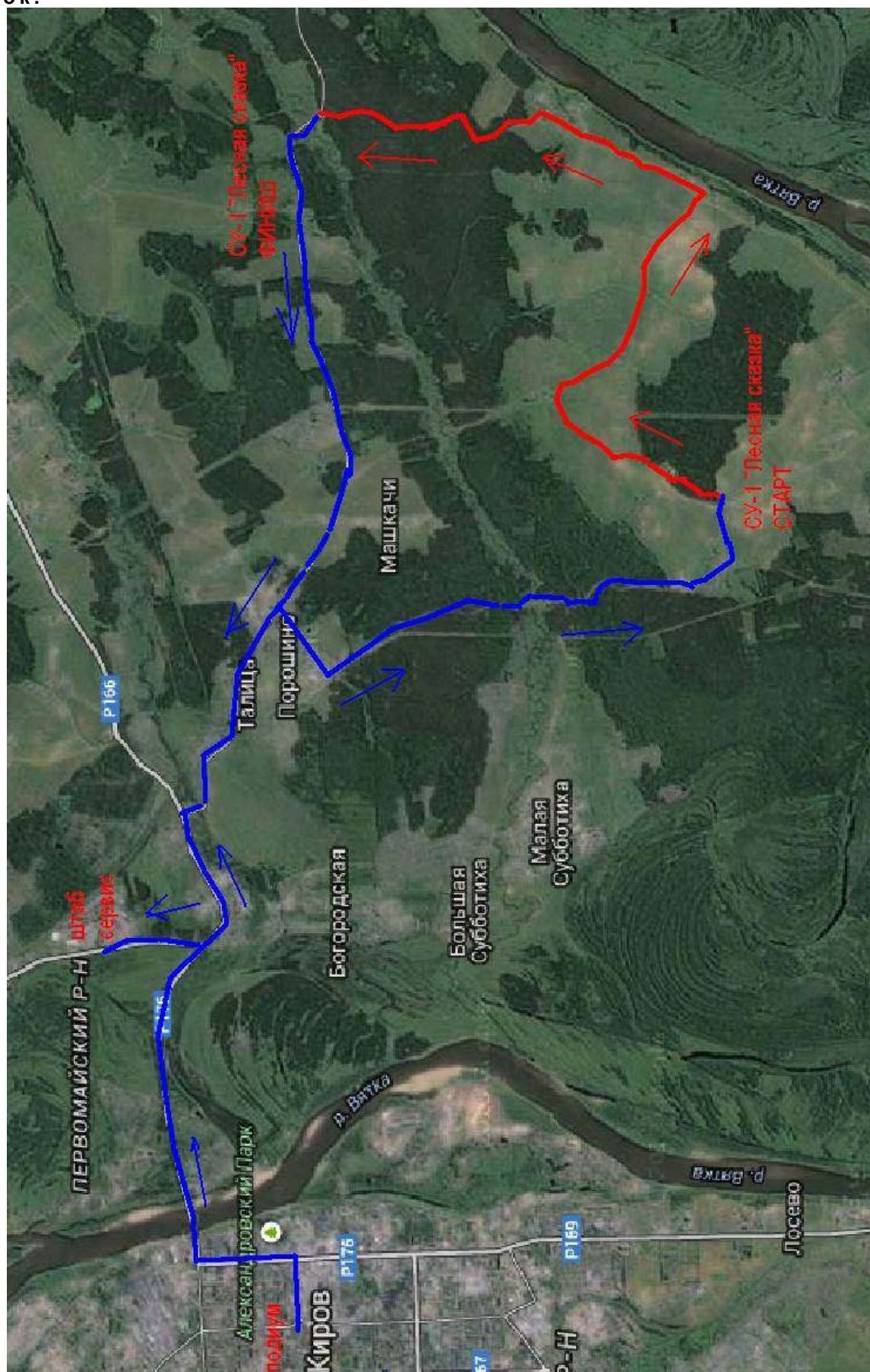
19 декабря 2014г, пятница									
	КВ/СУ	Наименование	Дист. СУ	Дист. связи	Общая дист.	Норма времени	Средняя скорость	1-й экипаж	
Секция 1	0	Подуим , старт			<b>Время старта первого экипажа</b>			18:00	
	1	Лесная сказка		16,0	16,0	1:00	16,0	19:00	
	СУ-1	<b>Лесная сказка</b>	<b>10,0</b>					<b>19:03</b>	
	1А*	Вяткаагроснаб		11,5	21,5	1:00	21,5	20:03	
		<b>Всего по 1й секции</b>	<b>10,0</b>	<b>27,5</b>	<b>37,5</b>				
		<b>Всего по 1ому дню</b>	<b>10,0</b>	<b>27,5</b>	<b>37,5</b>				
20 декабря 2014г, суббота									
	КВ/СУ	Наименование	Дист. СУ	Дист. связи	Общая дист.	Норма времени	Средняя скорость	1-й экипаж	
Секция 2	2	Сидоровка						9:00	
	СУ-2	<b>Сидоровка</b>	<b>26,0</b>					<b>9:03</b>	
	2А	Сервис-вход/регруппирование		11,5	37,5	1:00	37,5	10:03	
		<b>Парк сервиса А "Вяткаагроснаб"</b>	<b>(26,0)</b>	<b>(11,5)</b>	<b>(37,5)</b>	<b>2:00</b>			
		<b>Всего по 2й секции</b>	<b>26,0</b>	<b>11,5</b>	<b>37,5</b>				
	2В	Сервис-выход						<b>новый порядок старта</b> 12:03	
	33-1	Зона заправки Расположена 0,05 км после КВ2В До следующей зоны	26,0 29,9	11,5 36	37,5 65,9				
Секция 3	3	Вятский лапоть-1		16,0	16,0	0:30	32,0	12:33	
	СУ-3	<b>Вятский лапоть-1</b>	<b>29,9</b>					<b>12:36</b>	
	3А	Сервис-вход		20,0	49,9	1:00	49,9	13:36	
		<b>Парк сервиса В "Вяткаагроснаб"</b>	<b>(29,9)</b>	<b>(36)</b>	<b>(65,9)</b>	<b>0:30</b>			
		3В	Сервис-выход						14:06
		33-2	Зона заправки Расположена 0,05 км после КВ3В До финиша ралли	29,9 29,9	36,0 36,0	65,9 65,9			
		4	Вятский лапоть-2		16,0	16,0	0:30	32,0	14:36
	СУ-4	<b>Вятский лапоть-2</b>	<b>29,9</b>					<b>14:39</b>	
	5*	ЗП Финиша (послефинишная ТИ) * Разрешено раннее прибытие		20,0	49,9	1:00	49,9	15:39	
		<b>Всего по 3й секции</b>	<b>59,80</b>	<b>72,0</b>	<b>131,8</b>				
ВСЕГО ПО РАЛЛИ									
			<b>СУ</b>	<b>Перегон</b>	<b>Всего</b>				
	1-й День -1 СУ		<b>10,0</b>	<b>27,5</b>	<b>37,5</b>		<b>26,7%</b>		
	2-й День -3 СУ		<b>85,8</b>	<b>83,5</b>	<b>169,3</b>		<b>50,7%</b>		
	<b>Всего - 4 СУ</b>		<b>95,8</b>	<b>111,0</b>	<b>206,8</b>	<b>% СУ</b>	<b>46,3%</b>		





## Приложение 2. КАРТА ТРАССЫ Ралли.

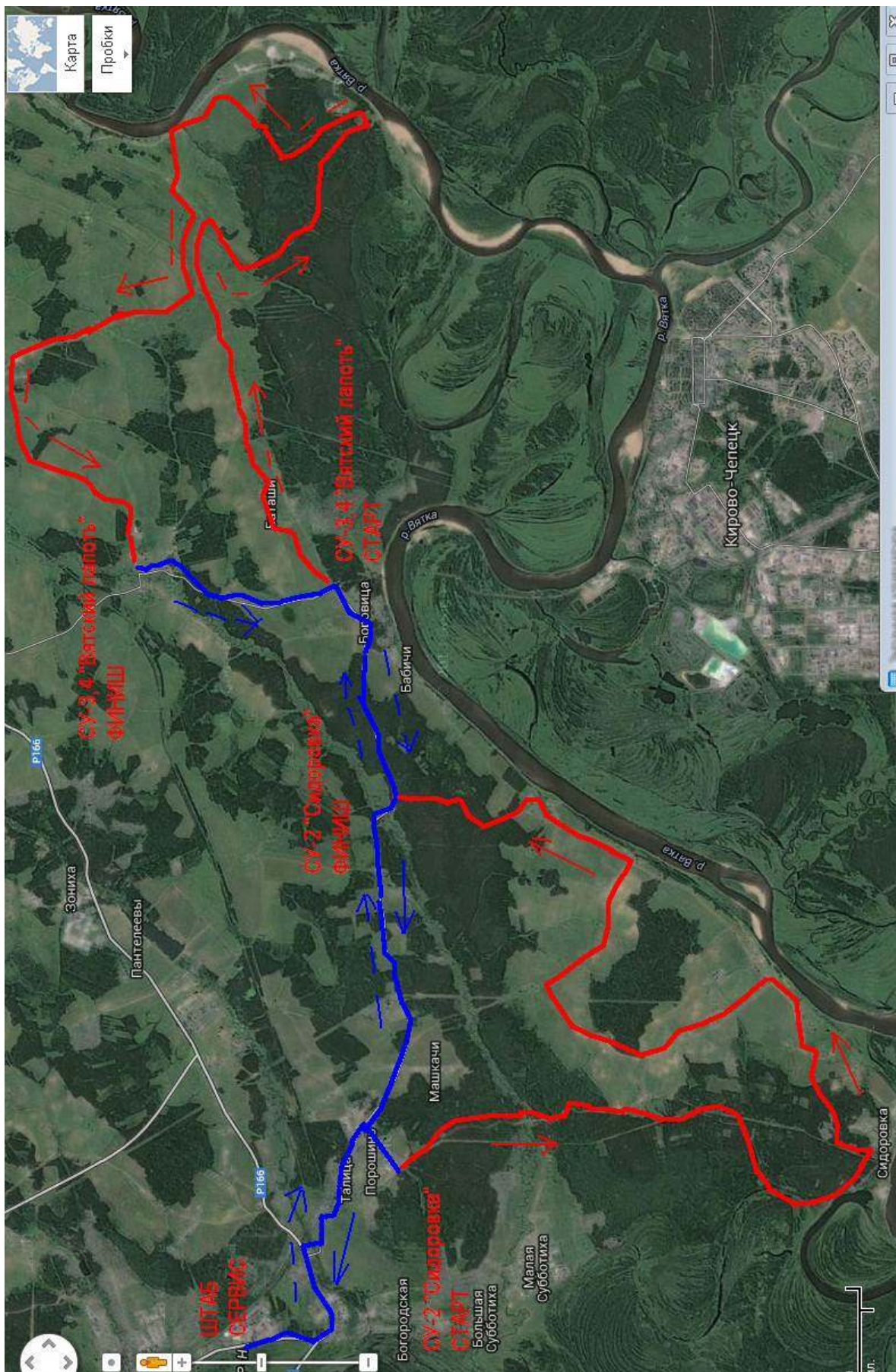
День 1: построено на основании карт и схем из открытых источников, название населенных пунктов читаются слева на право: с запада на восток.







**День 2:** построено на основании карт и схем из открытых источников, название населенных пунктов читаются слева на право: с запада на восток.





### Приложение 3. ИМЕНА И ФОТО ОСНОВНЫХ ОФИЦИАЛЬНЫХ ЛИЦ РАЛЛИ

#### Коллегия спортивных комиссаров



Председатель КСК  
**ЕРШОВ Алексей**  
г. Москва



Спортивный комиссар  
**РОМАНЧЕНКО Андрей**  
г. Пермь



Спортивный комиссар  
**СОРОКИН Вячеслав**  
г. Челябинск

#### Наблюдатели и делегаты РАФ



Наблюдатель РАФ  
**ПОЛУНИНА Галина**  
г. Челябинск



Технический Делегат РАФ  
**МИРАЛЕЕВ Денис**  
г. Тюмень

#### Официальные лица



Руководитель гонки  
**ТОРОПОВ Павел**  
г. Екатеринбург  
+7 (912) 28 04 005



Офицер по связи с участниками  
**НЕЛИНА Анна**  
г. Екатеринбург  
+7 (912) 62 30 014



Офицер парка сервиса  
**ТАТАРИНОВ Дмитрий**  
г. Киров



Технический комиссар  
**МИРАЛЕЕВ Денис**  
г. Тюмень



Главный секретарь  
**ПОПОВА Екатерина**  
г. Челябинск



Секретарь КСК  
**СЛЕПОВА Ольга**  
г. Пермь





Комиссар по безопасности  
**КЛЕМЕНТЬЕВ Вадим**  
г. Екатеринбург



Комиссар по маршруту  
**ТАЛАНКИН Михаил**  
г. Киров



Главный хронометрист  
**КАСАТОНОВ Дмитрий**  
г. Екатеринбург



Руководитель центра  
управления и контроля  
**ПАТРУШЕВ Иван**  
г. Екатеринбург

### Пресс-служба ралли



Руководитель пресс-центра  
**ЕРМЕЕВА Ольга**  
г. Екатеринбург  
**+7 (912) 210 71 74**  
[aateam\\_media@mail.ru](mailto:aateam_media@mail.ru)



**Приложение 4.  
РАСПИСАНИЕ ОЗНАКОМЛЕНИЯ С ТРАССОЙ РАЛЛИ**

Все участники обязаны пройти ознакомление с трассой ралли в пятницу, 19 декабря 2014 года, с 9:00 до 14:00 часов.

День недели, дата	Номер и название СУ	Дистанции СУ, км	Период ознакомления	
			Начало	Окончание
Пятница, 19 декабря 2014 года	СУ-1 «Лесная сказка»	10,00	09:00	14:00
	СУ-2 «Сидоровка»	26,00		
	СУ-3, 4 «Вятский лапоть»	29,90		

**Приложение 5.  
РАСПИСАНИЕ АДМИНИСТРАТИВНЫХ ПРОВЕРОК**

Административные проверки проводятся 18 декабря 2014 года, четверг с 19:00 до 22:00 часов.

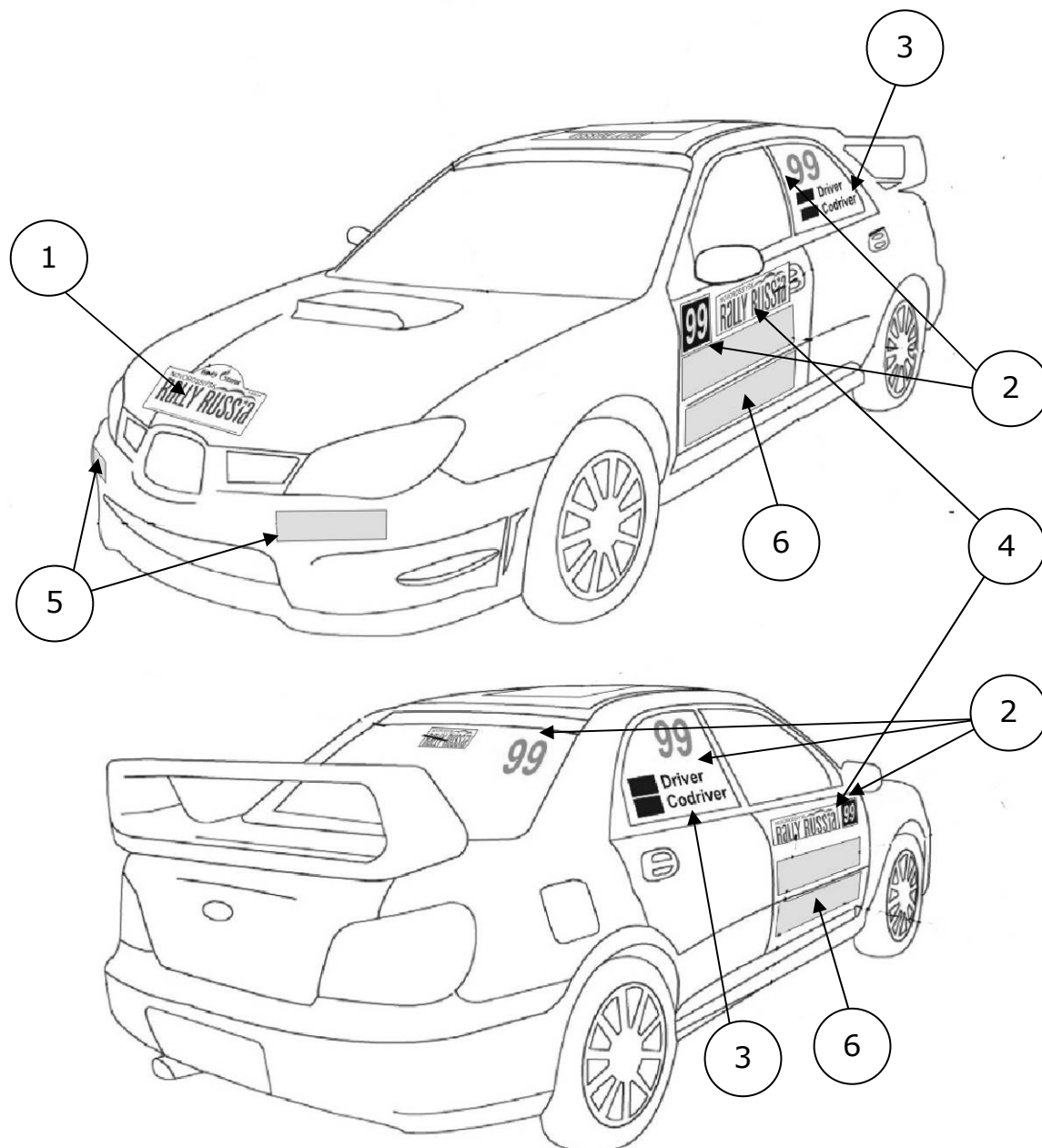
**Приложение 6.  
РАСПИСАНИЕ ТЕХНИЧЕСКИХ ПРОВЕРОК**

Технические проверки проводятся 19 декабря 2014 года, пятница, с 10:00 до 15:00 часов.

Стартовые номера	Период времени	
	Начало	Окончание *
с № 41 по № 50	10:00	10:55
с № 31 по № 40	11:00	11:55
с № 21 по № 30	12:00	12:55
с № 11 по № 20	14:00	14:55
с № 1 по № 10	14:00	15:00
с № 05 по № 0	во все время работы ТИ	

\*Автомобили должны быть представлены на технические проверки не позже указанного времени.

**Приложение 7.  
СХЕМА РАСПОЛОЖЕНИЯ ОФИЦИАЛЬНЫХ НАКЛЕЕК И РЕКЛАМЫ**



Обязательные наклейки и реклама:

- 1 – Наклейка с наименованием ралли (на капоте)
- 2 – Стартовые номера (на обеих передних дверях, обоих задних боковых стеклах и на заднем стекле)
- 3 – Фамилии и национальные флаги обоих Водителей (на обоих задних боковых стеклах)
- 4 – Ралли-плейт с обязательной рекламой (на обеих передних дверях)
- 5 – Реклама соревнования (на переднем бампере)

Необязательная реклама:

- 6 – На обеих передних дверях под ралли-плейтом



## Приложение 8. ТАБЛИЦА ПЕНАЛИЗАЦИИ

Статьи, пункты	Вид нарушения	Отказ в старте (исключение)	Пенализация	
			Время	Денежный штраф
ПР-05/15				
3.2.1	Не представление оригинала заполненной заявочной формы	Организатор		
3.3.2	Неуплата заявочного взноса	Организатор		
3.4.4	Отсутствие во время ралли в автомобиле одного из членов экипажа или присутствие во время ралли в автомобиле постороннего лица	КСК		
3.5.3	Нарушение правил размещения официальных наклеек ралли (наклейка отсутствует или перекрыта другими наклейками):			
	Отсутствие на автомобиле одной официальной или идентифицирующей наклейки или одного стартового номера			50%
	Отсутствие на автомобиле обоих стартовых номеров	КСК		
	Отсутствие на автомобиле фамилии пилота или национального флага			10%
3.5.4	Использование специальной раскраски автомобиля или специальных сигналов, дающих право на получение преимущественного права проезда	КСК		
4.5.8	Несоблюдение предписаний при аварии на СУ другого экипажа	КСК		КСК
4.5.9	Несоблюдение установленного режима движения при движении по трассе остановленного СУ	КСК		КСК
4.5.10	Невыполнение действий, предписанных в случае собственной аварии			КСК
4.7.3	Отсутствие на автомобиле необязательной рекламы организатора, если участник согласился на ее размещение (за каждый элемент)			
	за один отсутствующий элемент			10%
	за отсутствие всех элементов			100%
5.2.1	Нарушение правил ознакомления			
	Нарушение расписания ознакомления	КСК		
	движение по трассам СУ в направлении, противоположном установленному дорожной книгой			10%
	невыполнение ограничений на проезд по дорогам, входящих в состав СУ ралли	КСК		
5.2.2	Несоответствие автомобиля ознакомления, включая шины, установленным требованиям	Организатор (отказ в ознакомлении)		
5.2.3	Нарушение скоростного режима при ознакомлении с трассой ралли			
	1-е нарушение свыше 10 км/ч и до 20 км/ч (за каждый 1 км/ч превышения)			200 руб.
	1-е нарушение свыше 20 км/ч и до 40 км/ч (за каждый 1 км/ч превышения)			400 руб.
	2-е нарушение свыше 10 км/ч и до 40 км/ч (за каждый 1 км/ч превышения)			600 руб.
	3-е нарушение или превышение более, чем на 40 км/ч	КСК	КСК	КСК
5.3.2	Нарушение правил прохождения административных проверок:			
	опоздание на административные проверки в пределах времени их работы			20%
	Отсутствие или несоответствие установленным требованиям любого документа, контролируемого на административных проверках	КСК		
	не прохождение административной проверки в течение времени их работы	КСК		
5.3.3	Нарушение правил прохождения предстартовых технических проверок:			
	опоздание на предстартовые технические проверки в пределах времени их работы			20%
	не прохождение предстартовой технической проверки в течение времени ее работы	КСК		
	отсутствие необходимых документов при прохождении технических проверок	КСК		
	техническое несоответствие автомобиля требованиям ФИА / РАФ	КСК		
5.3.4	Обнаруженное в ходе ралли несоответствие автомобиля регламентации ФИА / РАФ	КСК		
5.3.5	Отсутствие или повреждение в ходе ралли идентифицирующих маркировок	КСК		
5.3.6 5.10.6	Невыполнение требований по применению шин или топлива	КСК	КСК	КСК
5.4.1	Отклонение от маршрута (трассы) ралли	КСК		
5.4.2	Нарушение ПДД во время ралли			
	1-е нарушение			10%
	2-е нарушение		5:00	
	3-е нарушение	КСК		
5.4.3	Запрещенная посторонняя помощь на маршруте ралли	КСК		
5.4.4	Преднамеренное блокирование проезда, препятствие обгону, неспортивное поведение	КСК	КСК	КСК
5.5.2	Самовольные исправления в контрольной карте	КСК		





Статьи, пункты ПР-05/15	Вид нарушения	Отказ в старте (исключение)	Пенализация	
			Время	Денежный штраф
	Нарушение установленной последовательности или отсутствие отметок в контрольной карте	КСК		
	Повторный въезд в зону контроля	КСК		
	Не предъявление контрольной карты на пункте контроля	КСК		
5.5.5	Нарушение режима закрытого парка в зоне контроля	КСК	КСК	
	Остановка или преднамеренное движение с низкой скоростью между знаком начала зоны контроля и местом контроля времени	КСК		КСК
	Невыполнение указаний судей в пунктах контроля	КСК		КСК
5.5.6	Несоблюдение процедуры получения отметки в пункте контроля	КСК		КСК
5.5.9	Отклонения от установленного расписания ралли:			
	Опережение на пункте КВ (за 1 минуту)		1:00	
	Опоздание на пункт КВ (за 1 минуту)		0:10	
	Опоздание свыше: 15 минут – между двумя пунктами КВ 30 минут – на секции или за день 60 минут – по всему ралли	КСК		
5.6.1	Опоздание при постановке автомобиля в предстартовую зону, если закрытый парк перед стартом не применяется			10%
	Нарушение правил закрытого парка при постановке в предстартовую зону	КСК		КСК
	Опоздание на старт ралли, дня, секции более 15-ти минут	КСК		
5.7.3	Нарушение правил движения на СУ:			
	движение на СУ в направлении, противоположном предписанному	КСК		
	нарушение требований безопасности при движении по трассе СУ	КСК		
5.7.4	Неспособность экипажа стартовать на СУ в течение 20 секунд после подачи стартовой команды	Старший судья старта СУ		
5.7.5	Опоздание на старт СУ относительно назначенного времени старта (за 1 минуту)		1:00	
5.7.6	Фальстарт на СУ:			
	1-е нарушение		0:10	
	2-е нарушение		1:00	
	3-е нарушение		3:00	
	Последующий или умышленный фальстарт	КСК		
5.7.7	остановка на финише СУ в зоне между желтым предупреждающим о финише знаком и знаком «Stop»	КСК		
	отсутствие в контрольной карте записи времени на старте СУ по вине экипажа	КСК		
	отсутствие в контрольной карте записи времени на финише СУ по вине экипажа		5:00	
5.10.3	Нарушение правил сервисного обслуживания	КСК	КСК	
5.10.4	Превышение скорости 30 км/час в сервисном парке			10%
5.10.7	Нарушение правил дозаправки автомобилей	КСК		КСК
5.11.3	Нарушения правил (режима) закрытого парка:			
	Производство любых работ с автомобилем, его дозаправка или буксирование	КСК		
5.11.4	получение посторонней помощи	КСК	КСК	
5.11.2	Прочие нарушения			КСК
5.11.6	Ремонт с разрешения технических контролеров (за 1 минуту)		1:00	
5.12.1	Нарушения при проведении заключительного контроля:			
	неприбытие автомобиля на заключительные технические проверки	КСК		
	Обнаруженное несоответствие автомобиля регламентации ФИА / РАФ, отсутствие идентифицирующих маркировок	КСК	КСК	

Денежные пенализации даны в процентах от базового Заявочного взноса.



**Приложение 9. Список членов Организационного комитета ралли.**

УТВЕРЖДЕН  
постановлением администрации  
города Кирова  
от 13.11.2014 № 4878-1

Состав  
организационного комитета Кубка России по автоспорту «Ралли Вятка»  
в 2014 году

ПРЕСНЕЦОВ Александр Анатольевич	и.о. главы администрации города Кирова, председатель оргкомитета
ШУМАЙЛОВА Светлана Витальевна	заместитель главы администрации города Кирова, сопредседатель оргкомитета
ХОМЯКОВ Владимир Алексеевич	глава муниципального образования Слободской муниципальный район Кировской области
Члены оргкомитета:	
АНИСИМОВА Надежда Юрьевна	начальник управления по делам молодежи, физической культуре и спорту администрации города Кирова
АШИХМИН Андрей Сергеевич	заместитель главы администрации Слободского района по вопросам жизнеобеспечения (по согласованию)
ВЕПРЕВ Алексей Владимирович	генеральный директор МУПП «Гордормостстрой» (по согласованию)
ВОРОНОВ Андрей Федорович	начальник Управления Министерства внутренних дел по городу Кирову (по согласованию)
ГУБИН Николай Викторович	директор фонда развития общественных технологий «ФОРОТЕХ»
ИСУПОВА Марина Александровна	начальник управления культуры администрации города Кирова
ОГОРОДНИКОВ Николай Александрович	заведующий отделом профилактики и взаимодействия с правоохранительными органами администрации города Кирова
ПЛЮСНИН Александр Николаевич	директор общества с ограниченной ответственностью «Аварийный комиссар»

СЕДЕЛЬНИКОВ Александр Алексеевич	начальник управления развития предпринимательства и потребительского рынка администрации города Кирова
СИМАКОВ Вячеслав Николаевич	начальник управления благоустройства и транспорта администрации города Кирова
СТРАУЗОВА Яна Юрьевна	заведующий отделом по связям с общественностью и работе с информацией Кировской городской Думы (по согласованию)
ТАЛАНКИН Михаил Леонидович	помощник руководителя соревнований (по согласованию)
ТОРОПОВ Павел Андреевич	председатель судейской коллегии Федерации Автоспорта Свердловской области, член президиума Всероссийской судей, руководитель соревнований
УТЕМОВА Елена Дмитриевна	глава департамента здравоохранения Кировской области (по согласованию)
ШУБИН Лев Владимирович	заведующий подстанцией № 3 КОГБУЗ «Станция скорой помощи г. Кирова» (по согласованию)

И.Ю.Анисимова

